



## SOLICITUD DE LA OFERTA

La concejalía de Infraestructuras y Servicios propone la contratación, mediante contrato menor, la REMODELACIÓN BAÑOS COLEGIO OBISPO MOSCOSO, según el expediente CM/CP/24/2024.

De acuerdo con la memoria justificativa del contrato menor de fecha 27 de mayo de 2024, cuyo Órgano de Contratación es Carlos Pérez Achiaga, por delegación de las facultades que le confiere el Decreto de Delegación 2024/2023, de 26 de junio, las condiciones que debe tener en cuenta para formular su oferta son las siguientes:

**N.º de expediente:** CM/CP/24/2024

**Objeto del contrato:**

El objeto de la contratación es la reforma de uno los aseos de la planta baja del colegio Obispo Moscoso en la calle Retamar de Algete, Madrid.

**Especificaciones técnicas de la prestación:**

Se trata de la reforma integral de los aseos.

El colegio en la planta baja dispone de dos conjuntos de aseos adosados, con dos entradas independientes. Únicamente se reformará el conjunto del lateral izquierdo que actualmente consta de un almacén, cinco cabinas y tres lavabos. (ver planos)

El otro módulo situado en el lado derecho se ha reformado en otra ejecución posterior a la construcción del edificio.

Se trata de la reforma integral de los aseos.

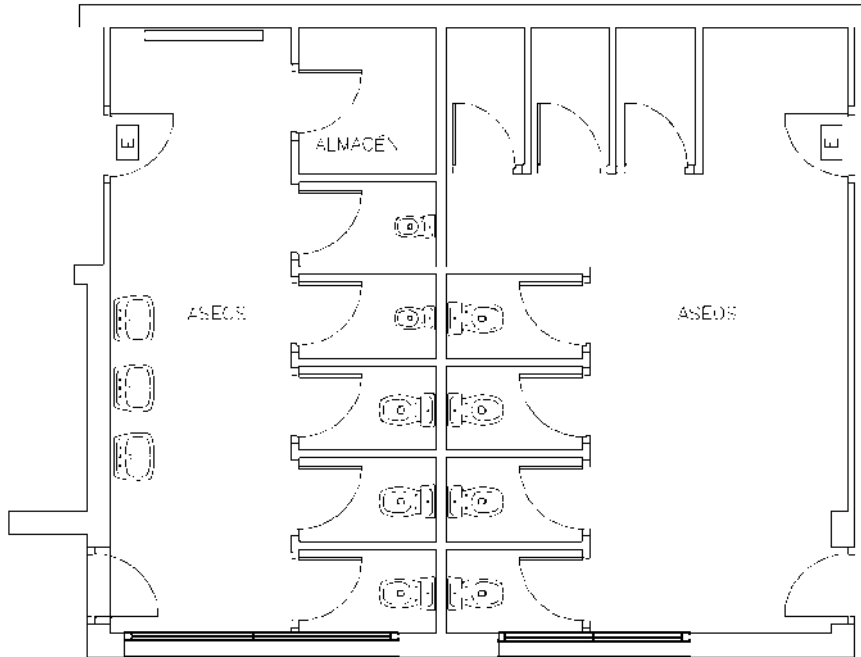
**Estado actual de los aseos de la planta baja**



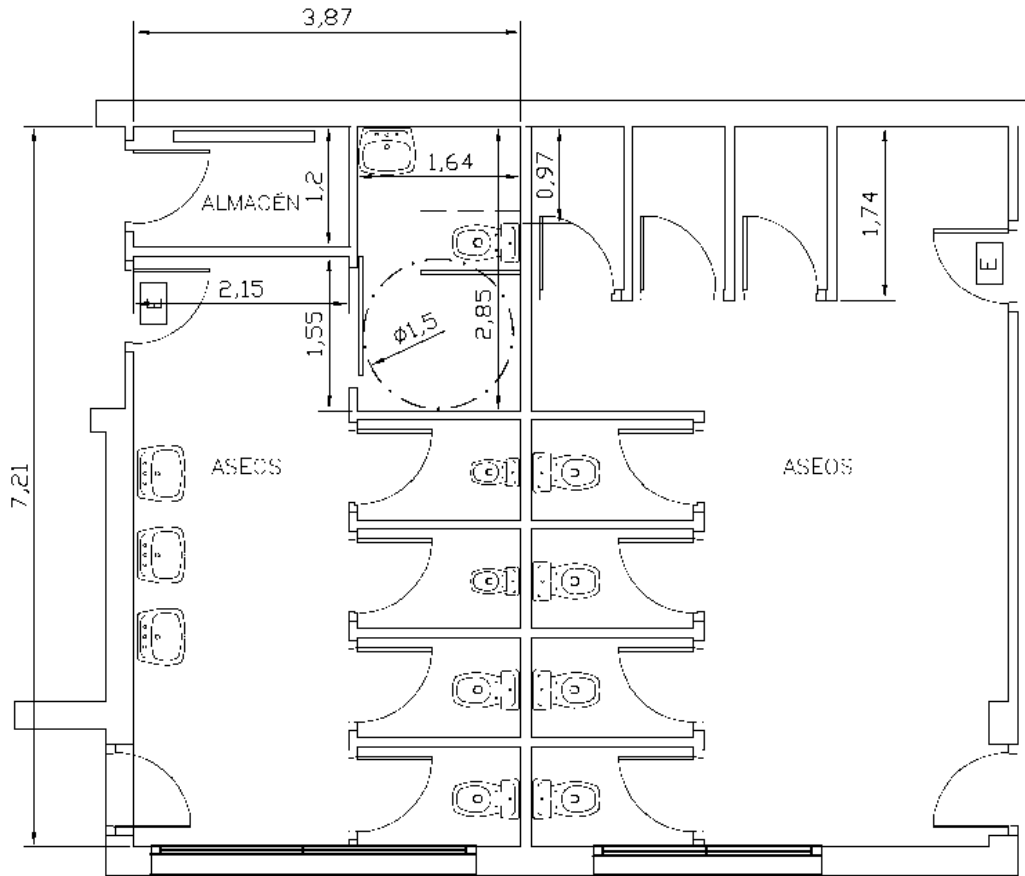


## PLANOS

Se reformará el conjunto de la izquierda del plano



ESCALO ACTUAL



ESTADO REFORMADO

MEDICIONES Y PRESUPUESTO



**Obra: PRESUPUESTO DE REPARACION DE BAÑOS PLANTA BAJA OBISPO MOSCOSO**

**Presupuesto**

% C.I. 3

Código	Tipo	Ud	Resumen	Cantidad	Precio (€)	Importe (€)			
<b>BAÑOSPB-24-V4-TAB-MODULARES</b>	<b>Capítulo</b>		<b>PRESUPUESTO DE REPARACION DE BAÑOS PLANTA BAJA OBISPO MOSCOSO</b>		<b>21.112,58</b>	<b>21.112,58</b>			
<b>01</b>	<b>Capítulo</b>		<b>DEMOLICIONES</b>		<b>2.416,29</b>	<b>2.416,29</b>			
<b>DRS010</b>	Partida	m <sup>2</sup>	Demolición de pavimento de terrazo.  Demolición de pavimento existente en el interior del edificio, de baldosas de terrazo, con medios manuales, sin deteriorar los elementos constructivos contiguos, y carga manual sobre camión o contenedor. Criterio de valoración económica: El precio incluye el picado del material de agarre adherido al soporte, pero no incluye la demolición de la base soporte. Incluye: Demolición del elemento. Fragmentación de los escombros en piezas manejables. Retirada y acopio de escombros. Limpieza de los restos de obra. Carga manual de escombros sobre camión o contenedor. Criterio de medición de proyecto: Superficie medida según documentación gráfica de Proyecto. Criterio de medición de obra: Se medirá la superficie realmente demolida según especificaciones de Proyecto.	29,200	11,26	328,79			
				Uds.	Largo	Ancho	Alto	Parcial	Subtotal
			SUELO EXISTENTE	1	4,000	7,300		29,200	29,200
<b>DMX020</b>	Partida	m <sup>2</sup>	Demolición de solera de hormigón.  Demolición de solera de hormigón en masa, con pistolete, de un espesor entre 15 y 20cm, incluso con mallazo de armado y carga mecánica sobre camión o contenedor. Criterio de valoración económica: El precio no incluye la demolición de la base soporte. Incluye: Demolición del elemento. Fragmentación de los escombros en piezas manejables. Retirada y acopio de escombros. Limpieza de los restos de obra. Carga mecánica de escombros sobre camión o contenedor. Criterio de medición de proyecto: Superficie medida según documentación gráfica de Proyecto. Criterio de medición de obra: Se medirá la superficie realmente demolida según especificaciones de Proyecto.	29,200	18,40	537,28			
				Uds.	Largo	Ancho	Alto	Parcial	Subtotal
			SUELO EXISTENTE	1	4,000	7,300		29,200	29,200
<b>DIS010</b>	Partida	m	Demolición de colector enterrado, con medios manuales.  Demolición de colector enterrado, de 200 mm de diámetro máximo, con medios manuales, y carga manual sobre camión o contenedor. Criterio de valoración económica: El precio incluye la obturación de las conducciones conectadas al elemento. Incluye: Demolición del elemento. Obturación de las conducciones conectadas al elemento. Fragmentación de los escombros en piezas manejables. Retirada y acopio de escombros. Limpieza de los restos de obra. Carga manual de escombros sobre camión o contenedor. Criterio de medición de proyecto: Longitud medida en proyección horizontal, según documentación gráfica de Proyecto. Criterio de medición de obra: Se medirá, en proyección horizontal, la longitud realmente demolida según especificaciones de Proyecto.	24,000	8,06	193,44			



<b>DIF105</b>	Partida	Ud	Desmontaje de red de instalación interior de agua.  Desmontaje de red de instalación interior de agua, colocada superficialmente, que da servicio a una superficie de 90 m <sup>2</sup> , desde la toma de cada aparato sanitario hasta el montante, con medios manuales, y carga manual sobre camión o contenedor. Criterio de valoración económica: El precio incluye el desmontaje de las válvulas, de los accesorios y de los soportes de fijación y la obturación de las conducciones conectadas al elemento. Incluye: Desmontaje del elemento. Obturación de las conducciones conectadas a la instalación. Retirada y acopio del material desmontado. Limpieza de los restos de obra. Carga manual del material desmontado y restos de obra sobre camión o contenedor. Criterio de medición de proyecto: Número de unidades previstas, según documentación gráfica de Proyecto. Criterio de medición de obra: Se medirá el número de unidades realmente desmontadas según especificaciones de Proyecto.	1,000	238,28	238,28
<b>DIS020</b>	Partida	Ud	Demolición de arqueta.  Demolición de arqueta de obra de fábrica, de hasta 200 l de capacidad, con medios manuales, sin deteriorar las conducciones que conecten con la arqueta, y carga manual sobre camión o contenedor. Criterio de valoración económica: El precio incluye la obturación de las conducciones conectadas al elemento. Incluye: Demolición del elemento. Obturación de las conducciones conectadas al elemento. Fragmentación de los escombros en piezas manejables. Retirada y acopio de escombros. Limpieza de los restos de obra. Carga manual de escombros sobre camión o contenedor. Criterio de medición de proyecto: Número de unidades previstas, según documentación gráfica de Proyecto. Criterio de medición de obra: Se medirá el número de unidades realmente demolidas según especificaciones de Proyecto.	4,000	27,65	110,60
<b>DSM010</b>	Partida	Ud	Desmontaje de aparato sanitario.  Desmontaje de lavabo con pedestal, con medios manuales, sin afectar a la estabilidad de los elementos constructivos a los que pueda estar sujeto, y carga manual sobre camión o contenedor. Criterio de valoración económica: El precio incluye el desmontaje de la grifería y de los accesorios y la obturación de las conducciones conectadas al elemento. Incluye: Desmontaje del elemento. Obturación de las conducciones conectadas al elemento. Retirada y acopio del material desmontado. Limpieza de los restos de obra. Carga manual del material desmontado y restos de obra sobre camión o contenedor. Criterio de medición de proyecto: Número de unidades previstas, según documentación gráfica de Proyecto. Criterio de medición de obra: Se medirá el número de unidades realmente desmontadas según especificaciones de Proyecto.	7,000	19,97	139,79
<b>DSM020</b>	Partida	Ud	Desmontaje de accesorios de baño.  Desmontaje de 1 portarrollos, con medios manuales, y carga manual sobre camión o contenedor. Incluye: Desmontaje del elemento. Retirada y acopio del material desmontado. Limpieza de los restos de obra. Carga manual del material desmontado y restos de obra sobre camión o contenedor. Criterio de medición de proyecto: Número de unidades previstas, según documentación gráfica de Proyecto. Criterio de medición de obra: Se medirá el número de unidades realmente desmontadas según especificaciones de Proyecto.	7,000	2,86	20,02
<b>DSM015</b>	Partida	Ud	Desmontaje de grifería en baño.  Desmontaje de grifería de lavabo, con medios manuales, y carga manual sobre camión o contenedor. Criterio de valoración económica: El precio incluye la obturación de las conducciones conectadas al elemento. Incluye: Desmontaje del elemento. Obturación de las conducciones conectadas al elemento. Retirada y acopio del material desmontado. Limpieza de los restos de obra. Carga manual del material desmontado y restos de obra sobre camión o contenedor. Criterio de medición de proyecto: Número de unidades previstas, según documentación gráfica de Proyecto. Criterio de medición de obra: Se medirá el número de unidades realmente desmontadas según especificaciones de Proyecto.	3,000	13,50	40,50
<b>DPT020</b>	Partida	m <sup>2</sup>	Demolición de partición interior de fábrica revestida, incluido alicatado	46,650	4,50	209,93



Demolición de partición interior de fábrica revestida, incluido alicatado, formada por ladrillo hueco sencillo de 4/5 cm de espesor, con medios manuales, sin afectar a la estabilidad de los elementos constructivos contiguos, y carga manual sobre camión o contenedor.

Criterio de valoración económica: El precio incluye el desmontaje previo de las hojas de la carpintería.

Incluye: Demolición de la fábrica y sus revestimientos. Fragmentación de los escombros en piezas manejables. Retirada y acopio de escombros. Limpieza de los restos de obra. Carga manual de escombros sobre camión o contenedor.

Criterio de medición de proyecto: Superficie medida según documentación gráfica de Proyecto.

Criterio de medición de obra: Se medirá la superficie realmente demolida según especificaciones de Proyecto.

	Uds.	Largo	Ancho	Alto	Parcial	Subtotal
TABIQUESES EXISTENTES	5	1,650	3,000		24,750	
	1	7,300	3,000		21,900	46,650

**DRA010** Partida m<sup>2</sup> Demolición de alicatado. 67,800 8,54 579,01

Demolición de alicatado de azulejo, con medios manuales, y carga manual sobre camión o contenedor.

Criterio de valoración económica: El precio incluye el picado del material de agarre adherido al soporte.

Incluye: Demolición del elemento. Fragmentación de los escombros en piezas manejables. Limpieza de los restos de obra. Carga manual de escombros sobre camión o contenedor.

Criterio de medición de proyecto: Superficie medida según documentación gráfica de Proyecto.

Criterio de medición de obra: Se medirá la superficie realmente demolida según especificaciones de Proyecto.

	Uds.	Largo	Ancho	Alto	Parcial	Subtotal
PERIMETRO EXTERIOR	2	4,000	3,000		24,000	
	2	7,300	3,000		43,800	67,800

**DLP220** Partida Ud Desmontaje de hoja de puerta interior. 5,000 3,73 18,65

Desmontaje de hoja de puerta interior de carpintería de madera, con medios manuales, y carga manual sobre camión o contenedor.

Incluye: Desmontaje del elemento. Retirada y acopio del material desmontado. Limpieza de los restos de obra. Carga manual del material desmontado y restos de obra sobre camión o contenedor.

Criterio de medición de proyecto: Número de unidades previstas, según documentación gráfica de Proyecto.

Criterio de medición de obra: Se medirá el número de unidades realmente desmontadas según especificaciones de Proyecto.

**01** 2.416,29 2.416,29

**02 Capítulo SANEAMIENTO 1.958,40 1.958,40**

**ASA010** Partida Ud Arqueta de obra de fábrica. 5,000 200,60 1.003,00





Arqueta de paso, registrable, enterrada, construida con fábrica de ladrillo cerámico macizo, de 1/2 pie de espesor, recibido con mortero de cemento, industrial, M-5, de dimensiones interiores 50x50x50 cm, sobre solera de hormigón en masa HM-30/B/20/X0+XA2 de 15 cm de espesor, formación de pendiente mínima del 2%, con el mismo tipo de hormigón, enfoscada y bruñida interiormente con mortero de cemento, industrial, con aditivo hidrófugo, M-15 formando aristas y esquinas a media caña, cerrada superiormente con tapa prefabricada de hormigón armado con cierre hermético al paso de los olores meffíticos. Incluso mortero para sellado de juntas y colector de conexión de PVC, de tres entradas y una salida, con tapa de registro, para encuentros.

Criterio de valoración económica: El precio no incluye la excavación ni el relleno del trasdós.

Incluye: Replanteo. Vertido y compactación del hormigón en formación de solera. Formación de la obra de fábrica con ladrillos, previamente humedecidos, colocados con mortero. Conexión de los colectores a la arqueta. Relleno de hormigón para formación de pendientes. Enfoscado y bruñido con mortero, redondeando los ángulos del fondo y de las paredes interiores de la arqueta. Colocación del colector de conexión de PVC en el fondo de la arqueta. Realización del cierre hermético y colocación de la tapa y los accesorios. Comprobación de su correcto funcionamiento. Realización de pruebas de servicio.

Criterio de medición de proyecto: Número de unidades previstas, según documentación gráfica de Proyecto.

Criterio de medición de obra: Se medirá el número de unidades realmente ejecutadas según especificaciones de Proyecto.

<b>ASC010</b>	Partida	m	Colector enterrado.	20,000	47,77	955,40
---------------	---------	---	---------------------	--------	-------	--------

Colector enterrado de red horizontal de saneamiento, con arquetas, con una pendiente mínima del 2%, para la evacuación de aguas residuales y/o pluviales, formado por tubo de PVC liso, serie SN-4, rigidez anular nominal 4 kN/m<sup>2</sup>, de 160 mm de diámetro exterior, pegado mediante adhesivo, colocado sobre lecho de arena de 10 cm de espesor, debidamente compactada y nivelada con pisón vibrante de guiado manual, relleno lateral compactando hasta los riñones y posterior relleno con la misma arena hasta 30 cm por encima de la generatriz superior de la tubería. Incluso líquido limpiador y adhesivo para tubos y accesorios de PVC.

Criterio de valoración económica: El precio no incluye las arquetas, la excavación ni el relleno principal.

Incluye: Replanteo y trazado del conducto en planta y pendientes. Presentación en seco de tubos y piezas especiales. Vertido de la arena en el fondo de la zanja. Descenso y colocación de los colectores en el fondo de la zanja. Montaje, conexionado y comprobación de su correcto funcionamiento. Ejecución del relleno envolvente. Realización de pruebas de servicio.

Criterio de medición de proyecto: Longitud medida en proyección horizontal, según documentación gráfica de Proyecto, entre caras interiores de arquetas.

Criterio de medición de obra: Se medirá, en proyección horizontal, la longitud realmente ejecutada según especificaciones de Proyecto, entre caras interiores de arquetas, incluyendo los tramos ocupados por piezas especiales.

<b>02</b>					<b>1.958,40</b>	<b>1.958,40</b>
-----------	--	--	--	--	-----------------	-----------------

<b>03</b>	<b>Capítulo</b>		<b>ESTRUCTURAS</b>		<b>844,76</b>	<b>844,76</b>
-----------	-----------------	--	--------------------	--	---------------	---------------

<b>ANS010</b>	Partida	m <sup>2</sup>	Solera de hormigón.	29,200	28,93	844,76
---------------	---------	----------------	---------------------	--------	-------	--------

Solera de hormigón con malla electrosoldada de 15 cm de espesor, realizada con hormigón HM-20/B/20/X0 fabricado en central y vertido con bomba, con malla electrosoldada superior como armadura de reparto, ME 20x20 Ø 5-5 B 500 T 6x2,20 UNE-EN 10080, extendido y vibrado manual mediante regla vibrante, sin tratamiento de su superficie; con juntas de retracción de 5 mm de espesor, mediante corte con disco de diamante. Incluso panel de poliestireno expandido de 3 cm de espesor, para la ejecución de juntas de dilatación.

Criterio de valoración económica: El precio no incluye la base de la solera.

Incluye: Preparación de la superficie de apoyo del hormigón. Replanteo de las juntas de construcción y de dilatación. Tendido de niveles mediante toques, maestras de hormigón o reglas. Riego de la superficie base. Formación de juntas de construcción y de juntas perimetrales de dilatación. Colocación de la malla electrosoldada con separadores homologados. Conexión, anclaje y emboquillado de las redes de instalaciones proyectadas. Vertido, extendido y vibrado del hormigón. Curado del hormigón. Replanteo de las juntas de retracción. Corte del hormigón. Limpieza final de las juntas de retracción.

Criterio de medición de proyecto: Superficie medida según documentación gráfica de Proyecto.

Criterio de medición de obra: Se medirá la superficie realmente ejecutada según especificaciones de Proyecto, sin deducir la superficie ocupada por los pilares situados dentro de su perímetro.

Uds. Largo Ancho Alto Parcial Subtotal





1 7,300 4,000 29,200 29,200

**03** **844,76** **844,76**

**04** **Capítulo** **ALBAÑILERIA** **3.204,61** **3.204,61**

**FFQ010** Partida m<sup>2</sup> Hoja de partición interior, de fábrica de ladrillo cerámico para revestir. 10,050 19,84 199,39

Hoja de partición interior, de 7 cm de espesor, de fábrica de ladrillo cerámico hueco doble, para revestir, 33x16x7 cm, con juntas horizontales y verticales de 10 mm de espesor, recibida con mortero de cemento industrial, color gris, M-5, suministrado a granel.

Incluye: Replanteo y trazado en el forjado de los tabiques a realizar. Marcado en los pilares de los niveles de referencia general de planta y de nivel de pavimento. Colocación y aplomado de miras de referencia. Colocación, aplomado y nivelación de cercos y precercos de puertas y armarios. Tendido de hilos entre miras. Colocación de las piezas por hiladas a nivel. Recibido a la obra de cercos y precercos. Encuentros de la fábrica con fachadas, pilares y tabiques. Encuentro de la fábrica con el forjado superior. Limpieza del paramento.

Criterio de medición de proyecto: Superficie medida según documentación gráfica de Proyecto, sin duplicar esquinas ni encuentros, deduciendo los huecos de superficie mayor de 3 m<sup>2</sup>. En los huecos que no se deduzcan, están incluidos los trabajos de realizar la superficie interior del hueco.

Criterio de medición de obra: Se medirá la superficie realmente ejecutada según especificaciones de Proyecto, sin duplicar esquinas ni encuentros, deduciendo los huecos de superficie mayor de 3 m<sup>2</sup>. En los huecos que no se deduzcan, están incluidos los trabajos de realizar la superficie interior del hueco.

Uds. Largo Ancho Alto Parcial Subtotal

TABIQUE 1 2,150 3,000 6,450

ALMACEN 1 1,200 3,000 3,600 10,050

**RTC015** Partida m<sup>2</sup> Falso techo continuo de placas de yeso laminado. 29,200 22,17 647,36

Falso techo continuo suspendido, liso, 12,5+27+27, situado a una altura menor de 4 m, con nivel de calidad del acabado estándar (Q2), constituido por: ESTRUCTURA: estructura metálica de acero galvanizado de maestras primarias 60/27 mm con una modulación de 1000 mm y suspendidas de la superficie soporte de hormigón con cuelgues combinados cada 900 mm, y maestras secundarias fijadas perpendicularmente a las maestras primarias con conectores tipo caballete con una modulación de 500 mm; PLACAS: una capa de placas de yeso laminado A / UNE-EN 520 - 1200 / longitud / 12,5 / con los bordes longitudinales afinados. Incluso banda autoadhesiva desolidarizante, fijaciones para el anclaje de los perfiles, tornillería para la fijación de las placas, pasta de juntas, cinta microperforada de papel y accesorios de montaje.

Incluye: Replanteo de los ejes de la estructura metálica. Colocación de la banda acústica. Nivelación y fijación de los perfiles perimetrales. Señalización de los puntos de anclaje al forjado o elemento soporte. Nivelación y suspensión de los perfiles primarios y secundarios de la estructura. Corte de las placas. Fijación de las placas. Resolución de encuentros y puntos singulares. Tratamiento de juntas.

Criterio de medición de proyecto: Superficie medida entre paramentos, según documentación gráfica de Proyecto, sin descontar huecos para instalaciones.

Criterio de medición de obra: Se medirá la superficie realmente ejecutada según especificaciones de Proyecto, siguiendo los criterios de medición expuestos en la norma UNE 92305.

Uds. Largo Ancho Alto Parcial Subtotal

1 7,300 4,000 29,200 29,200

**HYA010** Partida m<sup>2</sup> Ayudas de albañilería para ejecución de instalaciones. 30,000 4,83 144,90



Repercusión por m<sup>2</sup> de superficie construida de obra, de ayudas de cualquier trabajo de albañilería, necesarias para la correcta ejecución de la infraestructura común de telecomunicaciones (ICT) formada por: acometida, canalizaciones y registro de enlace, recintos, canalizaciones y registros principales y secundarios, registros de terminación de red, canalización interior de usuario, registros de paso y registros de toma, con un grado de complejidad medio, en edificio plurifamiliar, incluida p/p de elementos comunes. Incluso material auxiliar para la correcta ejecución de los trabajos.

Incluye: Trabajos de apertura y tapado de rozas. Apertura de agujeros en paramentos, falsos techos, muros, forjados y losas, para el paso de instalaciones. Colocación de pasamuros. Colocación y recibido de cajas para elementos empotrados. Sellado de agujeros y huecos de paso de instalaciones.

Criterio de medición de proyecto: Superficie construida, medida según documentación gráfica de Proyecto.

Criterio de medición de obra: Se medirá la superficie realmente ejecutada según especificaciones de Proyecto.

<b>SMS010</b>	Partida	Ud	Cabina sanitaria de tablero fenólico HPL.	4,000	553,24	2.212,96
			Cabina sanitaria, de 900x1400 mm y 2000 mm de altura, de tablero fenólico HPL, de 13 mm de espesor, color a elegir; compuesta de: puerta de 600x2000 mm y 1 lateral de 2000 mm de altura; estructura soporte de aluminio anodizado y herrajes de acero inoxidable AISI 316L.			
			Incluye: Replanteo. Colocación de los herrajes de colgar. Colocación de la hoja. Colocación de los herrajes de cierre y accesorios. Nivelación y ajuste final.			
			Criterio de medición de proyecto: Número de unidades previstas, según documentación gráfica de Proyecto.			
			Criterio de medición de obra: Se medirá el número de unidades realmente colocadas según especificaciones de Proyecto.			

<b>04</b>					<b>3.204,61</b>	<b>3.204,61</b>
-----------	--	--	--	--	-----------------	-----------------

<b>05</b>	<b>Capítulo</b>		<b>SOLADOS Y ALICATADOS</b>		<b>4.946,81</b>	<b>4.946,81</b>
-----------	-----------------	--	-----------------------------	--	-----------------	-----------------

<b>RSG120b</b>	Partida	m <sup>2</sup>	Pavimento interior de piezas de gres porcelánico esmaltado. Colocación en capa fina.	28,470	46,09	1.312,18
----------------	---------	----------------	--	--------	-------	----------

Pavimento interior de piezas de gres porcelánico esmaltado, de 400x400x10 mm, gama básica, capacidad de absorción de agua E<0,5%, grupo BIa, según UNE-EN 14411, con resistencia al deslizamiento 35<Rd<=45 según UNE-EN 16165 y resbaladicidad clase 2 según CTE. SOPORTE: de hormigón. COLOCACIÓN: en capa fina y mediante encolado simple con adhesivo cementoso mejorado, C2 TE, según UNE-EN 12004, con deslizamiento reducido y tiempo abierto ampliado. REJUNTADO: con mortero de juntas cementoso tipo L, color blanco, en juntas de 2 mm de espesor.

Incluye: Limpieza y comprobación de la superficie soporte. Replanteo de los niveles de acabado. Replanteo de la disposición de las piezas y juntas de movimiento. Aplicación del adhesivo. Colocación de las crucetas. Colocación de las piezas a punta de paleta. Formación de juntas de partición, perimetrales y estructurales. Rejuntado. Eliminación y limpieza del material sobrante. Limpieza final del pavimento.

Criterio de medición de proyecto: Superficie útil, medida según documentación gráfica de Proyecto. No se ha incrementado la medición por roturas y recortes, ya que en la descomposición se ha considerado un 5% más de piezas.

Criterio de medición de obra: Se medirá la superficie realmente ejecutada según especificaciones de Proyecto.

				Uds.	Largo	Ancho	Alto	Parcial	Subtotal
<b>RAC010</b>	Partida	m <sup>2</sup>	Revestimiento interior con piezas de gres porcelánico esmaltado. Colocación en capa fina.	1	7,300	3,900		28,470	28,470
								87,900	32,65
									2.869,94



Revestimiento interior con piezas de gres porcelánico esmaltado, acabado pulido, de 300x300x10 mm, gama media, capacidad de absorción de agua E<0,5%, grupo Bla, según UNE-EN 14411. SOPORTE: paramento de hormigón, vertical, de hasta 3 m de altura. COLOCACIÓN: en capa fina y mediante encolado simple con adhesivo cementoso mejorado, C2 TE, según UNE-EN 12004, con deslizamiento reducido y tiempo abierto ampliado. REJUNTADO: con mortero de juntas cementoso mejorado, con absorción de agua reducida y resistencia elevada a la abrasión tipo CG 2 W A, color blanco, en juntas de 3 mm de espesor. Incluso crucetas de PVC.

Criterio de valoración económica: El precio no incluye las piezas especiales ni la resolución de puntos singulares.

Incluye: Preparación de la superficie soporte. Replanteo de los niveles, de la disposición de piezas y de las juntas. Corte y cajado de las piezas. Preparación y aplicación del material de colocación. Formación de juntas de movimiento. Colocación de las piezas. Rejuntado. Acabado y limpieza final.

Criterio de medición de proyecto: Superficie medida según documentación gráfica de Proyecto, deduciendo los huecos de superficie mayor de 3 m<sup>2</sup>. No se ha incrementado la medición por roturas y recortes, ya que en la descomposición se ha considerado un 5% más de piezas.

Criterio de medición de obra: Se medirá la superficie realmente ejecutada según especificaciones de Proyecto, deduciendo los huecos de superficie mayor de 3 m<sup>2</sup>.

	Uds.	Largo	Ancho	Alto	Parcial	Subtotal
TABIQUE ALMACEN	2	2,150	3,000		12,900	
	2	1,200	3,000		7,200	
PERIMETRO EXTERIOR	2	4,000	3,000		24,000	
	2	7,300	3,000		43,800	87,900

**RPE005** Partida m<sup>2</sup> Enfoscado de cemento sobre paramento interior. 53,700 14,24 764,69

Formación de revestimiento continuo de mortero de cemento, tipo GP CSII W0, a buena vista, de 15 mm de espesor, aplicado sobre un paramento vertical interior hasta 3 m de altura, acabado superficial rugoso, para servir de base a un posterior revestimiento. Incluso, formación de juntas, rincones, maestras con separación entre ellas no superior a tres metros, aristas, mochetas, jambas, dinteles, remates en los encuentros con paramentos, revestimientos u otros elementos recibidos en su superficie.

Incluye: Despiece de paños de trabajo. Realización de maestras. Aplicación del mortero. Realización de juntas y encuentros. Acabado superficial. Curado del mortero.

Criterio de medición de proyecto: Superficie medida según documentación gráfica de Proyecto, sin deducir huecos menores de 4 m<sup>2</sup> y deduciendo, en los huecos de superficie mayor de 4 m<sup>2</sup>, el exceso sobre 4 m<sup>2</sup>.

Criterio de medición de obra: Se medirá la superficie realmente ejecutada según especificaciones de Proyecto, deduciendo, en los huecos de superficie mayor de 4 m<sup>2</sup>, el exceso sobre 4 m<sup>2</sup>.

	Uds.	Largo	Ancho	Alto	Parcial	Subtotal
TABIQUE EXISTENTES	10	1,650	1,000		16,500	
	2	7,300	1,000		14,600	
PERIMETRO EXTERIOR	2	4,000	1,000		8,000	
	2	7,300	1,000		14,600	53,700

**05** 4.946,81 4.946,81

**06** **Capítulo** **CARPINTERIA** 506,20 506,20

**LPA010** Partida Ud Puerta interior abatible, de acero galvanizado. 1,000 86,99 86,99



			<p>Puerta interior abatible de una hoja de 38 mm de espesor, 700x1945 mm de luz y altura de paso, acabado galvanizado formada por dos chapas de acero galvanizado de 0,5 mm de espesor con rejillas de ventilación troqueladas en la parte superior e inferior, plegadas, ensambladas y montadas, con cámara intermedia rellena de poliuretano, sobre marco de acero galvanizado de 1 mm de espesor, sin premarco. Incluso patillas de anclaje para la fijación del marco al paramento.</p> <p>Criterio de valoración económica: El precio no incluye el recibido en obra de la carpintería.</p> <p>Incluye: Marcado de puntos de fijación y aplomado del marco. Fijación del marco al paramento. Colocación de la hoja. Colocación de herrajes de cierre y accesorios. Ajuste final. Realización de pruebas de servicio.</p> <p>Criterio de medición de proyecto: Número de unidades previstas, según documentación gráfica de Proyecto.</p> <p>Criterio de medición de obra: Se medirá el número de unidades realmente ejecutadas según especificaciones de Proyecto.</p>	1,000	241,64	241,64
<b>LPM020</b>	Partida	Ud	<p>Armazón metálico para puerta corredera de madera.</p> <p>Armazón metálico de chapa grecada, preparado para alojar la hoja de una puerta corredera simple, de madera, de 80x200 cm y 4 cm de espesor máximo de hoja, con malla metálica, de mayor altura y anchura que el armazón, para el refuerzo del encuentro entre el armazón y la pared, fijada al armazón con clips; colocación en pared de fábrica para revestir con mortero o con yeso, de 9 cm de espesor total, incluyendo la fábrica y el revestimiento.</p> <p>Incluye: Montaje y colocación del armazón con los distanciadores en sus alojamientos. Nivelación y fijación a la pared con pelladas de mortero o yeso. Fijación sobre el pavimento mediante atornillado. Rejuntado. Fijación de la malla al armazón mediante clips.</p> <p>Criterio de medición de proyecto: Número de unidades previstas, según documentación gráfica de Proyecto.</p> <p>Criterio de medición de obra: Se medirá el número de unidades realmente ejecutadas según especificaciones de Proyecto.</p>			
<b>LPM021</b>	Partida	Ud	<p>Puerta interior corredera, de madera.</p> <p>Puerta interior corredera para armazón metálico, ciega, de una hoja de 203x82,5x3,5 cm, de tablero de fibras acabado en melamina color blanco, con alma alveolar de papel kraft, formado por alma alveolar de papel kraft y chapado de tablero de fibras, acabado con revestimiento de melamina; precerco de pino país de 90x35 mm; galces de MDF, con revestimiento de melamina, color color blanco de 90x20 mm; tapajuntas de MDF, con revestimiento de melamina, color color blanco de 70x10 mm en ambas caras. Incluso, herrajes de colgar, de cierre y tirador con manecilla para cierre de aluminio, serie básica.</p> <p>Incluye: Presentación de la puerta. Colocación de los herrajes de colgar. Colocación de la hoja. Colocación de los herrajes de cierre. Colocación de accesorios. Ajuste final. Realización de pruebas de servicio.</p> <p>Criterio de medición de proyecto: Número de unidades previstas, según documentación gráfica de Proyecto.</p> <p>Criterio de medición de obra: Se medirá el número de unidades realmente ejecutadas según especificaciones de Proyecto.</p>	1,000	177,57	177,57
			<b>06</b>		<b>506,20</b>	<b>506,20</b>
<b>07</b>	<b>Capítulo</b>		<b>FONTANERIA</b>		<b>5.284,04</b>	<b>5.284,04</b>
<b>IFI010</b>	Partida	Ud	<p>Instalación interior para aseo.</p> <p>Instalación interior de fontanería para aseo con dotación para: inodoro, lavabo sencillo, realizada con tubo de polietileno reticulado (PE-X) Y TUBO pvc SANITARIO, para la red de agua fría y caliente que conecta la derivación particular o una de sus ramificaciones con cada uno de los aparatos sanitarios, con los diámetros necesarios para cada punto de servicio. Incluso llaves de paso de cuarto húmedo para el corte del suministro de agua, de polietileno reticulado (PE-X), material auxiliar para montaje y sujeción a la obra, derivación particular, accesorios de derivaciones.</p> <p>Criterio de valoración económica: El precio no incluye las ayudas de albañilería para instalaciones.</p> <p>Incluye: Replanteo. Colocación y fijación de tuberías y llaves. Realización de pruebas de servicio.</p> <p>Criterio de medición de proyecto: Número de unidades previstas, según documentación gráfica de Proyecto.</p> <p>Criterio de medición de obra: Se medirá el número de unidades realmente ejecutadas según especificaciones de Proyecto.</p>	5,000	337,75	1.688,75
<b>SAI005</b>	Partida	Ud	<p>Inodoro con tanque bajo, de porcelana sanitaria.</p>	4,000	286,22	1.144,88



<b>SAL035</b>	Partida	Ud	Inodoro de porcelana sanitaria, con tanque bajo, gama básica, color blanco, con asiento y tapa lacados, mecanismo de descarga de 3/6 litros, con juego de fijación y codo de evacuación. Incluso llave de regulación, enlace de alimentación flexible y silicona para sellado de juntas. Incluye: Replanteo. Colocación y fijación del aparato. Montaje del desagüe. Conexión a la red de evacuación. Montaje de la grifería. Conexión a la red de agua fría. Comprobación de su correcto funcionamiento. Sellado de juntas. Criterio de medición de proyecto: Número de unidades previstas, según documentación gráfica de Proyecto. Criterio de medición de obra: Se medirá el número de unidades realmente colocadas según especificaciones de Proyecto.	5,000	142,50	712,50	
			Lavabo mural, de porcelana sanitaria.  Lavabo de porcelana sanitaria, mural, gama básica, color blanco, de 350x320 mm, y desagüe, acabado cromado. Incluso juego de fijación y silicona para sellado de juntas. Criterio de valoración económica: El precio no incluye la grifería. Incluye: Replanteo. Colocación y fijación del aparato. Montaje del desagüe. Conexión a la red de evacuación. Comprobación de su correcto funcionamiento. Sellado de juntas. Criterio de medición de proyecto: Número de unidades previstas, según documentación gráfica de Proyecto. Criterio de medición de obra: Se medirá el número de unidades realmente colocadas según especificaciones de Proyecto.				
<b>SPI005</b>	Partida	Ud	Inodoro con tanque bajo.  Taza de inodoro de tanque bajo, con salida para conexión horizontal, asiento elevado y fijación vista, de porcelana sanitaria, acabado termoesmaltado, color blanco, de 360x670x460 mm, con borde de descarga, con cisterna de inodoro, de doble descarga, con conexión de suministro inferior, de porcelana sanitaria, acabado termoesmaltado, color blanco y con asiento y tapa de inodoro, de Duroplast, color blanco. Incluso silicona para sellado de juntas. Incluye: Replanteo. Colocación y fijación del aparato. Montaje del desagüe. Conexión a la red de evacuación. Montaje de la grifería. Conexión a la red de agua fría. Comprobación de su correcto funcionamiento. Sellado de juntas. Criterio de medición de proyecto: Número de unidades previstas, según documentación gráfica de Proyecto. Criterio de medición de obra: Se medirá el número de unidades realmente colocadas según especificaciones de Proyecto.	1,000	500,33	500,33	
			Lavabo con pedestal.  Lavabo mural con frontal ergonómico, de porcelana sanitaria, acabado termoesmaltado, color blanco, de 550x550x150 mm, con un orificio para la grifería y rebosadero, con válvula de desagüe de latón cromado y juego de fijación de 2 piezas, con pedestal de lavabo, de porcelana sanitaria, acabado termoesmaltado, color blanco, y desagüe con sifón botella de ABS, acabado brillante imitación cromo. Incluso juego de fijación y silicona para sellado de juntas. Criterio de valoración económica: El precio no incluye la grifería. Incluye: Replanteo. Colocación y fijación del aparato. Montaje del desagüe. Conexión a la red de evacuación. Comprobación de su correcto funcionamiento. Sellado de juntas. Criterio de medición de proyecto: Número de unidades previstas, según documentación gráfica de Proyecto. Criterio de medición de obra: Se medirá el número de unidades realmente colocadas según especificaciones de Proyecto.	1,000	320,06	320,06	
<b>SGL010</b>	Partida	Ud	Grifería temporizada para lavabo.  Grifería temporizada, mezcladora, de repisa, para lavabo, acabado cromado, aireador, con tiempo de flujo de 10 segundos, limitador de caudal a 6 l/min. Incluso elementos de conexión, enlaces de alimentación flexibles de 1/2" de diámetro y 350 mm de longitud, válvulas antirretorno y dos llaves de paso. Incluye: Replanteo. Colocación. Conexión. Comprobación de su correcto funcionamiento. Criterio de medición de proyecto: Número de unidades previstas, según documentación gráfica de Proyecto. Criterio de medición de obra: Se medirá el número de unidades realmente colocadas según especificaciones de Proyecto.	4,000	229,38	917,52	
			<b>07</b>	<b>5.284,04</b>	<b>5.284,04</b>		
<b>08</b>	<b>Capítulo</b>	<b>ELECTRICIDAD E ILUMINACION</b>			<b>957,29</b>	<b>957,29</b>	



<b>IEI050</b>	Partida	Ud	Red de distribución interior en locales de uso común.	1,000	571,43	571,43			
<p>Red eléctrica de distribución interior en local de uso común para comunidad de propietarios de 40 m<sup>2</sup> de superficie construida y mecanismos gama básica (tecla o tapa y marco: blanco; embellecedor: blanco). Incluso tubo protector de PVC flexible, corrugado, para canalización empotrada, tendido de cables en su interior, cajas de derivación con tapas y regletas de conexión, cajas de empotrar con tornillos de fijación, mecanismos eléctricos y cuantos accesorios sean necesarios para su correcta instalación. Totalmente montada, conexionada y probada.</p> <p>Incluye: Replanteo y trazado de conductos. Colocación y fijación de los tubos. Tendido y conexionado de cables. Colocación de mecanismos.</p> <p>Criterio de medición de proyecto: Número de unidades previstas, según documentación gráfica de Proyecto.</p> <p>Criterio de medición de obra: Se medirá el número de unidades realmente ejecutadas según especificaciones de Proyecto.</p>									
<b>IOA021</b>	Partida	Ud	Luminaria de emergencia con lámpara LED, en zonas comunes.	3,000	45,31	135,93			
<p>Luminaria de emergencia, de 1,3 W, con lámpara LED no reemplazable, flujo luminoso 50 lúmenes, carcasa de 210x110x41 mm, aislamiento clase II, grados de protección IP42 e IK07, con baterías de Ni-Cd, autonomía de 1 h, alimentación a 220/240 V y 50-60 Hz y piloto luminoso indicador de carga color verde, en zonas comunes. Instalación en superficie. Incluso accesorios y elementos de fijación.</p> <p>Incluye: Replanteo. Fijación y nivelación. Montaje, conexionado y comprobación de su correcto funcionamiento.</p> <p>Criterio de medición de proyecto: Número de unidades previstas, según documentación gráfica de Proyecto.</p> <p>Criterio de medición de obra: Se medirá el número de unidades realmente ejecutadas según especificaciones de Proyecto.</p>									
<b>III111</b>	Partida	Ud	Luminaria circular tipo Downlight, con lámpara LED. Instalación en superficie.	9,000	27,77	249,93			
<p>Luminaria circular tipo Downlight, no regulable, de 120 mm de diámetro y 41 mm de altura, de 8 W, alimentación a 220/240 V y 50-60 Hz, con lámpara LED no reemplazable, temperatura de color 3000 K, óptica formada por reflector recubierto con aluminio vaporizado, acabado muy brillante, de alto rendimiento, haz de luz extensivo 120°, difusor de polimetilmetacrilato (PMMA), aro embellecedor de aluminio inyectado, acabado termoestablado, de color blanco, índice de deslumbramiento unificado menor de 19, índice de reproducción cromática mayor de 80, flujo luminoso 561 lúmenes, grado de protección IP43. Instalación en superficie.</p> <p>Incluye: Replanteo. Montaje, conexionado y comprobación de su correcto funcionamiento.</p> <p>Criterio de medición de proyecto: Número de unidades previstas, según documentación gráfica de Proyecto.</p> <p>Criterio de medición de obra: Se medirá el número de unidades realmente ejecutadas según especificaciones de Proyecto.</p>									
<b>08</b>					<b>957,29</b>	<b>957,29</b>			
<b>09</b>	<b>Capítulo</b>	<b>PINTURA</b>		<b>509,01</b>	<b>509,01</b>	<b>509,01</b>			
<b>RIP030</b>	Partida	m <sup>2</sup>	Pintura plástica sobre paramento interior de yeso o escayola.	82,900	6,14	509,01			
<p>Aplicación manual de dos manos de pintura plástica, acabado mate, textura lisa, diluidas con un 15% de agua o sin diluir, (rendimiento: 0,1 l/m<sup>2</sup> cada mano); previa aplicación de una mano de imprimación acrílica reguladora de la absorción, sobre paramento interior de yeso o escayola, vertical, de hasta 3 m de altura.</p> <p>Criterio de valoración económica: El precio incluye la protección de los elementos del entorno que puedan verse afectados durante los trabajos y la resolución de puntos singulares.</p> <p>Incluye: Preparación del soporte. Aplicación de una mano de fondo. Aplicación de dos manos de acabado.</p> <p>Criterio de medición de proyecto: Superficie medida según documentación gráfica de Proyecto, con el mismo criterio que el soporte base.</p> <p>Criterio de medición de obra: Se medirá la superficie realmente ejecutada según especificaciones de Proyecto, con el mismo criterio que el soporte base.</p>									
				Uds.	Largo	Ancho	Alto	Parcial	Subtotal
				1	7,300	4,000		29,200	
TABIQUES EXISTENTES				10	1,650	1,000		16,500	
				2	7,300	1,000		14,600	



PERIMETRO EXTERIOR	2	4,000	1,000	8,000		
	2	7,300	1,000	14,600	82,900	

			<b>09</b>				<b>509,01</b>	<b>509,01</b>
<b>10</b>	<b>Capítulo</b>	<b>GESTION DE RESIDUOS</b>					<b>112,51</b>	<b>112,51</b>

<b>GTA020</b>	Partida	m³	Transporte de tierras con camión.				16,004	4,69	75,06
---------------	---------	----	-----------------------------------	--	--	--	--------	------	-------

Transporte de tierras con camión de los productos procedentes de la excavación de cualquier tipo de terreno a vertedero específico, instalación de tratamiento de residuos de construcción y demolición externa a la obra o centro de valorización o eliminación de residuos, situado a una distancia máxima de 10 km.  
 Criterio de valoración económica: El precio incluye el tiempo de espera en obra durante las operaciones de carga, el viaje de ida, la descarga y el viaje de vuelta, pero no incluye la carga en obra.  
 Incluye: Transporte de tierras a vertedero específico, instalación de tratamiento de residuos de construcción y demolición externa a la obra o centro de valorización o eliminación de residuos, con protección de las mismas mediante su cubrición con lonas o toldos.  
 Criterio de medición de proyecto: Volumen medido sobre las secciones teóricas de las excavaciones, incrementadas cada una de ellas por su correspondiente coeficiente de esponjamiento, de acuerdo con el tipo de terreno considerado.  
 Criterio de medición de obra: Se medirá, incluyendo el esponjamiento, el volumen de tierras realmente transportado según especificaciones de Proyecto.

	Uds.	Largo	Ancho	Alto	Parcial	Subtotal
SUELO EXISTENTE	1	4,000	7,300	0,300	8,760	
PERIMETRO EXTERIOR ALICATADO	2	4,000	3,000	0,040	0,960	
ALICATADO	2	7,300	3,000	0,040	1,752	
TABIQUES EXISTENTES	5	1,650	3,000	0,080	1,980	
	1	7,300	3,000	0,080	1,752	
PUERTAS	5	0,800	2,000	0,100	0,800	16,004

<b>GTB020</b>	Partida	m³	Canon de vertido por entrega de tierras a gestor autorizado.				16,004	2,34	37,45
---------------	---------	----	--	--	--	--	--------	------	-------

Canon de vertido por entrega de tierras procedentes de la excavación, en vertedero específico, instalación de tratamiento de residuos de construcción y demolición externa a la obra o centro de valorización o eliminación de residuos.  
 Criterio de valoración económica: El precio no incluye el transporte.  
 Incluye: Nada.  
 Criterio de medición de proyecto: Volumen medido sobre las secciones teóricas de las excavaciones, incrementadas cada una de ellas por su correspondiente coeficiente de esponjamiento, de acuerdo con el tipo de terreno considerado.  
 Criterio de medición de obra: Se medirá, incluyendo el esponjamiento, el volumen de tierras realmente entregado según especificaciones de Proyecto.

	Uds.	Largo	Ancho	Alto	Parcial	Subtotal
--	------	-------	-------	------	---------	----------





SUELO EXISTENTE	1	4,000	7,300	0,300	8,760	
PERIMETRO EXTERIOR ALICATADO	2	4,000	3,000	0,040	0,960	
ALICATADO	2	7,300	3,000	0,040	1,752	
TABIQUES EXISTENTES	5	1,650	3,000	0,080	1,980	
PUERTAS	1	7,300	3,000	0,080	1,752	
	5	0,800	2,000	0,100	0,800	16,004

			<b>10</b>		<b>112,51</b>	<b>112,51</b>	
<b>11</b>	<b>Capítulo</b>	<b>SEGURIDAD Y SALUD</b>			<b>372,66</b>	<b>372,66</b>	
<b>XX1</b>	Partida	UD	MEDIDAS DE SEGURIDAD Y SALUD			1,000	372,66
			MEDIDAS DE SEGURIDAD Y SALUD				
			<b>11</b>		<b>372,66</b>	<b>372,66</b>	
			<b>BAÑOSP B-24-V4-TAB-MODULARES</b>		<b>21.112,58</b>	<b>21.112,58</b>	

PRESUPUESTO DE REPARACION DE BAÑOS PLANTA BAJA OBISPO MOSCOSO

CAPÍTULO	IMPORTE
Capítulo 1 DEMOLICIONES	2.416,29
Capítulo 2 SANEAMIENTO	1.958,40
Capítulo 3 ESTRUCTURAS	844,76
Capítulo 4 ALBAÑILERIA	3.204,61
Capítulo 5 SOLADOS Y ALICATADOS	4.946,81
Capítulo 6 CARPINTERIA	506,20
Capítulo 7 FONTANERIA	5.284,04
Capítulo 8 ELECTRICIDAD E ILUMINACION	957,29



Capítulo 9 PINTURA	509,01
Capítulo 10 GESTION DE RESIDUOS	112,51
Capítulo 11 SEGURIDAD Y SALUD	372,66
Presupuesto de ejecución material	21.112,58
13% de gastos generales	2.744,64
6% de beneficio industrial	1.266,75
Suma	25.123,97
21% IVA	5.276,03
Presupuesto de ejecución por contrata	30.400,00

Asciende el presupuesto de ejecución por contrata a la expresada cantidad de TREINTA MIL CUATROCIENTOS EUROS.

**Órgano de contratación:**

Carlos Pérez Achiaga, por delegación de las facultades que le confiere el Decreto de Delegación 2024/2023, de 26 de junio.

**Presupuesto máximo:**

El presente contrato tiene un valor máximo estimado de, 30.400€ incluido el IVA.

**Plazo de ejecución del contrato:**

El plazo de ejecución máximo será de UN MES, a partir de la notificación de la adjudicación.

**Responsable del contrato:**

Sergio García Lledó

**Plazo de garantía:**

Un año.

**Forma de pago del precio:**

Mediante la presentación de una única factura, expedida por la entidad y conformada por el responsable del contrato o los Servicios Técnicos municipales.

**El lugar y el plazo de presentación de la oferta son los siguientes:**

La oferta se deberá remitir INDICANDO EL NÚMERO DE EXPEDIENTE **por SEDE electrónica**

El plazo de presentación: hasta el día 6 de junio de 2024 a las 23:59 horas

En el caso de producirse un error en la SEDE se podrá remitir al correo [infraestructuras@aytoalgete.com](mailto:infraestructuras@aytoalgete.com), pero siempre antes de la fecha y la hora máxima, indicando que se envía por correo electrónico por error en la SEDE.

**Junto al presupuesto deberá remitir una declaración Responsable según el documento Adjunto.**

No obstante, si no están interesados en presentar una oferta, les solicitamos que nos lo comunique por escrito en el plazo señalado para la presentación de esta a la dirección de correo [infraestructuras@aytoalgete.com](mailto:infraestructuras@aytoalgete.com)

Para cualquier cuestión sobre este expediente, pueden ponerse en contacto con el servicio de infraestructuras a través de los siguientes teléfonos: 91 620 49 00 extensiones 4013 y 4123 En Algete, a fecha de firma.



EL RESPONSABLE DEL CONTRATO



## MODELO DE DECLARACIÓN RESPONSABLE DEL CONTRATISTA

D./D.ª ..... , con DNI nº .....  
....., en representación de la empresa .....  
....., en calidad de (1) ..... , en  
aplicación de lo establecido en el artículo 118 de la Ley 9/2017 de Contratos del Sector Público  
y al objeto de participar en el contrato menor de ..... , con número de  
expediente.....

Declara bajo su responsabilidad:

- a) Que ostenta la capacidad de representación de la entidad de referencia.
- b) Que tiene capacidad de obrar y cuenta con la habilitación profesional necesaria para realizar la prestación.
- c) Que no está incurso en prohibiciones para contratar con la Administración.
- d) Que cumple con las obligaciones establecidas en la normativa vigente en materia laboral, social y de igualdad efectiva entre mujeres y hombres.

En , a de de

Firma del adjudicatario

(1) Indíquese la representación que ostenta el declarante en la empresa.